


|                            |   |
|----------------------------|---|
| Product/<br>Product:       | <b>ULOTKA INFORMACYJNA/<br/>LEAFLET:</b>  |
| Wzór/Artwork:              | <b>ULT-008698_1</b>   |
| Preparat/<br>Product:      | <b>SOFTEYE BLEPHA CHUSTECZKI DO OCZU BEZ KOMPRESU</b>                               |
| Czcionki/<br>Fonts:        | Tekst/Text: Arial 8 pt<br>Nazwa/Name: -   |
| Adnotacje/<br>Annotations: | Rozmiar ulotki/<br>Leaflet size: 150 x 210 mm                                       |
| Kolorystyka/<br>Colours:   |  |
| Opracował/<br>Prepared by: | 25.01.2024<br>M.Małodzińska   |



# SOFTEYE<sup>®</sup> BLEPHA

BEZ KONSERWANTÓW

**CHUSTECZKI OKULISTYCZNE DO CODZIENNEJ HIGIENY POWIEK DLA OSÓB DOROSŁYCH I DZIECI**

#### WSKAZANIA:

**SOFTEYE BLEPHA** to jednorazowe chusteczki z naturalnej bawełny, nasączone roztworem zawierającym Hy-Ter<sup>®</sup> (hialuronian sodu i naturalny ekstrakt z drzewa herbacianego) i aloes - o działaniu oczyszczającym, zmiękczającym, kojącym i udrażniającym.

Formuła **SOFTEYE BLEPHA** opiera się na naturalnych składnikach przeciwzapalnych i odkażających, dzięki czemu produkt ten przynosi szybką ulgę.

Właściwa higiena powiek jest kluczowa w przypadku potencjalnego i trwającego stanu zapalnego i infekcji.

Dzięki zastosowaniu formuły Hy-Ter<sup>®</sup> wyrób medyczny **SOFTEYE BLEPHA** jest wskazany do higieny powiek i rzęs, a także pomocniczo:

- jako środek odkażający przed i po zabiegach chirurgicznych,
- w leczeniu bakteryjnego i alergicznego zapalenia spojówek,
- w zapaleniu powiek i spojówek, a także w przypadku gradówki i jęczmienia.

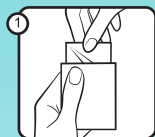
#### SKŁAD:

Woda, PEG / PPG – 20/15 dimetikon, wyciąg z aloesu zwyczajnego, Hy-Ter<sup>®</sup> (hialuronian sodu, 4-terpineol), glicerynian amonu, glukozyd kaprylowo-kaprynowy, sól sodowa kokoiloaminokwasów pszenicy, etyloheksylogliceryna, alkohol fenyloetylowy, chlorek sodu, fosforan sodu, wodorofosforan sodu, PPG-26 Buteth-26, PEG-40 uwodorniony olej rycynowy.

#### OPAKOWANIE

14 jednorazowych chusteczek

#### SPOSÓB UŻYWANIA:



1. Umyj dokładnie ręce. Otwórz saszetkę korzystając z nacięcia i wyjmij chusteczkę.
2. Rozłóż chusteczkę i delikatnie oczyść powieki i rzęsy w kierunku od wewnętrznego kącika oka do zewnętrznego, cały czas trzymając oko zamknięte.
3. Powtarzaj czynność przez kilka minut, aby usunąć wydzielinę z oka lub inne pozostałości (smog, kurz, puder itp.). Niektórzy pacjenci odczuwają lekkie, szybko przemijające uczucie pieczenia w trakcie stosowania wyrobu lub tuż po zakończeniu.

Używaj jednej chusteczki na jedno oko. Po użyciu umyj ręce.

Nie przemywaj oka po zastosowaniu produktu.

**CIEPŁY KOMPRES:** aby produkt skuteczniej usunął wydzielinę z oka, zanurz zamkniętą saszetkę z chusteczką w ciepłej wodzie (o temperaturze nieprzekraczającej 45°C) na dziesięć minut. Po ogrzaniu chusteczka musi być natychmiast wykorzystana jako kompres.

**ZIMNY KOMPRES:** aby wzmocnić uczucie ulgi dla oka, szczególnie w przypadku zaczerwienienia lub obrzęku powiek, należy schłodzić zamkniętą saszetkę w niskiej temperaturze (nie niższej niż 5°C) przez dziesięć minut.

Przyjazny dla oka skład produktu umożliwia stosowanie go również przez osoby noszące soczewki kontaktowe.

### MOŻLIWE DZIAŁANIA NIEPOŻĄDANE

Nie stwierdzono żadnych działań niepożądanych związanych ze stosowaniem wyrobu medycznego.

W przypadku wystąpienia jakiegokolwiek działania niepożądanego należy skontaktować się z lekarzem.

### OSTRZEŻENIA I ŚRODKI OSTROŻNOŚCI

Do użytku zewnętrznego: do stosowania wyłącznie w okolicach oka, przy zamkniętych oczach. Nie stosować produktu w przypadku zdiagnozowanej nadwrażliwości na dowolny jego składnik. W razie utrzymującego się uczucia pieczenia należy przerwać stosowanie.

Każda saszetka jest przeznaczona do jednorazowego użytku, należy otworzyć ją bezpośrednio przed zastosowaniem.

Nie stosować ponownie częściowo zużytej chusteczki, aby uniknąć zanieczyszczenia produktu i osłabienia jego skuteczności.

Nie stosować, gdy saszetka jest niedomknięta i/lub opakowanie jest uszkodzone.

Przechowywać w miejscu niedostępnym dla dzieci.

Produktu nie należy połykać.

W przypadku stosowania miejscowo innych produktów, należy odczekać 15 minut przed użyciem **SOFTEYE BLEPHA**.

Ze względu na brak danych dotyczących używania produktu w okresie ciąży czy karmienia piersią, przed zastosowaniem **SOFTEYE BLEPHA** należy skonsultować się z lekarzem lub farmaceutą.

### PRZECHOWYWANIE

Nie należy stosować wyrobu medycznego **SOFTEYE BLEPHA** po upływie terminu ważności zamieszczonego na opakowaniu.

Przechowywać w temperaturze pokojowej i unikać kontaktu z wodą.

Termin ważności odnosi się do nienaruszonego i właściwie przechowywanego produktu.

Puste opakowanie wyrobu medycznego powinno być zutylizowane zgodnie z lokalnymi przepisami. Dotyczy to również niewykorzystanego przeterminowanego produktu.

### OPIS SYMBOLI UMIESZCZONYCH NA OPAKOWANIU:



= wyrób jednorazowego użytku



= dołączona instrukcja używania



= nie używać, jeśli opakowanie jest uszkodzone



= po użyciu wyrzucić do kosza na śmieci



= temperatura przechowywania



= producent



= numer partii



= termin ważności

### WYRÓB MEDYCZNY

CE 0477



NTC Srl  
Via Luigi Razza, 3  
20124 Mediolan  
Włochy

DYSTRYBUTOR  
Zakłady Farmaceutyczne POLPHARMA SA  
ul. Pelplińska 19  
83-200 Starogard Gdański



Data ostatniej weryfikacji instrukcji: 05.2020



SOFTEYE®  
BLEPHA